

Islamisk begravnings praxis i Sverige Seminarium 2024-12-21

Att förlora en nära anhörig är en svår tid för alla, och sorgen kan bli ännu tyngre när praktiska och juridiska frågor behöver hanteras. För muslimer som bor i Sverige kan det finnas särskilda utmaningar med att navigera mellan islamiska traditioner och svenska lagar.

Vi kommer att diskutera kring viktiga saker att tänka på, både innan och efter ett dödsfall, samt vad som gäller juridiskt. Vi tar även upp praktiska aspekter som hur man bokar en gravplats, organiserar en tvagning och arrangerar en begravning enligt islamiska principer.

Testamente

Det är väldigt viktigt för oss som muslimer att skriva ett testamente, eftersom det är där vi tar upp allt som är viktigt. Vänta inte tills du blir gammal eller känner att döden är nära för att skriva ett.

Att skriva ett testamente är en viktig handling som säkerställer att dina önskemål respekteras efter din bortgång. Ett testamente klargör hur dina tillgångar ska fördelas och specificerar eventuella religiösa eller personliga önskemål. För muslimer är det också ett sätt att följa islamiska principer för arv och begravning, samtidigt som man uppfyller svenska lagkrav. Genom att dokumentera detta tydligt minskar du risken för missförstånd och underlättar för dina anhöriga.

Här är viktiga punkter att tänka på när du skriver ditt testamente och planerar för livet efter döden:



1. Utlägg av islamiska önskemål:

- Arv enligt sharia: Ange att du vill att din kvarlåtenskap ska fördelas enligt islamsk lag (sharia), där specifika andelar är förutbestämda för makar, barn, föräldrar och andra släktingar.
- Vägörenhet: Islam tillåter att upp till en tredjedel av tillgångarna doneras till välgörande ändamål. Om du vill att en del av ditt arv ska gå till sadaqah jariyah (ständig belöning), som välgörenhet, utbildning eller moskébyggen, specificera detta tydligt.
- Skulder och zakat: Om du har obetalda skulder eller zakat (allmosor), ska dessa specificeras i testamentet så att de betalas innan arv fördelas.

2. Begravningsönskemål

- Begravningsplats: Specificera om du vill begravas på en särskild plats, till exempel en islamisk begravningsplats eller I hemlandet.
- Religiösa ritualer: Ange att din begravning ska ske enligt islamiska principer, inklusive:
 - Ghusl: Ritualen för tvättning av kroppen.
 - Kafan: Svepning i vitt tyg.
 - Janazah: Begravningsbön.
- Grav och metod: Bekräfta att du vill följa islamisk praxis, exempelvis begravning i marken med huvudet vänt mot Mecka, om detta är möjligt enligt svensk lag.
- Viktigt: Ange tydligt att du inte vill bli kremerad, då detta strider mot islamiska principer.
- Kostnader: Specificera hur begravningskostnader ska täckas, till exempel genom försäkring eller arv.

3. Särskilda önskemål

- Donation av organ: Specificera att du inte vill donera dina organ, då detta i många fall kan strida mot islamiska principer.
- Försäkringar: Om du har liv- eller begravningsförsäkringar, specificera hur dessa ska användas för att täcka kostnader eller gynna dina arvingar.

4. Praktiska frågor

- Vittnen: För att testamentet ska vara giltigt enligt svensk lag måste det undertecknas i närvaro av två vittnen som inte är arvingar.
- Tillgångar och skulder: Gör en tydlig sammanställning av dina tillgångar och skulder, inklusive fastigheter, bankkonton och försäkringar. Ange hur dessa ska hanteras.
- Ansvarig person: Utse en exekutor (ansvarig person) som ska se till att testamentet och dina önskemål följs. Det kan vara en anhörig, advokat eller en religiös ledare.

5. Informera anhöriga

- Berätta för dina närmaste om dina önskemål och var testamentet och andra viktiga dokument finns. Detta hjälper dem att förstå dina intentioner och minskar risken för konflikter.



- Du kan exempelvis använda Livsarkivet för att dokumentera dina önskemål. Livsarkivet är en kostnadsfri tjänst där du kan skriva ned viktiga instruktioner som anhöriga enkelt kan ta del av när det behövs.

Vilka räknas som nära anhöriga?

Begreppet “nära anhörig” är centralt när det gäller ledighet vid dödsfall. I allmänhet inkluderar detta:

- Maka
- Make
- Registrerad partner
- Barn
- Barnbarn
- Syskon
- Föräldrar
- Mor- och farföräldrar
- Svärföräldrar

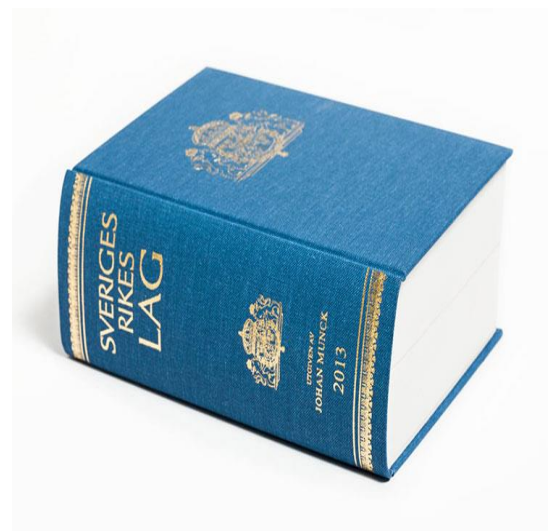
Om dödsfallet gäller någon av dessa personer, har du rätt att ta ledigt för att hantera situationen.

Vid nära anhörigs död har du rätt till ledighet för att delta i begravningen och hantera andra praktiska arrangemang. Detta inkluderar ofta ledighet för att resa till begravningen om den hålls på en annan ort, samt för att hantera efterlevande angelägenheter som bouppteckning och arvskifte.

Lagen om ledighet vid dödsfall

Rätt till ledighet och bibehållen lön

Ledighet vid dödsfall klassificeras ofta som enskild angelägenhet, vilket innebär att du kan ha rätt till ledighet för att hantera situationen. Enligt lagen finns ingen garanti för att denna ledighet är betald, men många arbetsgivare och kollektivavtal ger anställda rätt till betald ledighet under vissa omständigheter, särskilt vid dödsfall av en nära anhörig. Ledigheten kan vara nödvändig för att arrangera begravningen, ta hand om.



Vad händer när man dör? – Checklista och mer information

När någon dör uppstår en rad frågor och praktiska saker som måste hanteras. En checklista vid dödsfall kan vara till stor hjälp för att få en överblick över vad som behöver göras. Här är några steg som kan ingå i checklistan:

1. Beställ dödsfallsintyg och släktutredning från Skatteverket.
2. Gör en adressändring för dödsboet.
3. Eftersänd post för att säkerställa att alla viktiga dokument når dödsboet.
4. Gå igenom den avlidnes post och ekonomiska dokument.
5. Gör bouppteckning och lämna in till Skatteverket.
6. Ansök om ekonomiskt bistånd om det behövs.
7. Kontakta sociala medier och andra digitala tjänster för att avsluta konton.
8. Lämna in ID-handlingar som pass och nationellt ID-kort för makulering.

1. Direkt efter dödsfallet

- Läkaren fastställer dödsfallet och skriver ett dödsbevis, som skickas till Skatteverket.
- Obduktion kan behövas om dödsorsaken är oklar eller om polisen misstänker brott.
- Kroppen tas om hand: Kontakta en begravningsbyrå som kan transportera kroppen till bårhuset eller begravningsplatsen.

2. Planering av begravning

- Enligt lag ska begravning eller kremering ske inom en månad. Kontakta en begravningsbyrå tidigt.
- Informera om önskemål: Om den avlidna hade särskilda önskemål för begravningen, se till att dessa följs.
- Ekonomiskt stöd: Om den avlidna inte hade tillgångar kan kommunen bidra med begravningskostnader.

3. Dödsbo och ekonomi

- Dödsboet förvaltas: En närstående eller utsedd person tar hand om posten, avslutar konton och betalar räkningar.
- Bouppteckning görs: Detta är en sammanställning av den avlidnas tillgångar och skulder och ska skickas till Skatteverket inom fyra månader.
- Sociala medier och prenumerationer: Avsluta konton och tjänster med hjälp av ett dödsfallsintyg.

4. Stöd för anhöriga

- Prata med närstående och be om hjälp med praktiska uppgifter. Sorg kan också delas med stödgrupper, religiösa samfund eller kuratorer.
- Om det finns barn, förklara vad som har hänt på ett sätt som passar deras ålder och behov.

Obduktion

I vissa fall kan obduktion vara en av anledningarna till att en begravning dröjer, men vad är en obduktion?

En obduktion är en undersökning av en avlidens kropp som görs för att fastställa dödsorsaken, undersöka sjukdomar eller bedöma effekterna av vård och behandling. Obduktioner sker endast vid behov och regleras av lagar som betonar respekt för den avlidna och hänsyn till närståendes vilja



Typer av obduktioner:

- Klinisk obduktion: Görs av läkare för att fastställa dödsorsak eller undersöka sjukdomsförlopp.
- Rättsmedicinsk obduktion: Begärs av polis eller åklagare vid misstanke om onaturligt dödsfall, som brott, olycka eller självmord.

Obduktion

- En undersökning av en avlidens kropp
- Klinisk obduktion
- Rättsmedicinsk obduktion
- Obduktion kan göras trots motstånd
- Svar kring dödsorsak
- Anhöriga kan få stöd



När obduktion görs trots motstånd:

- Obduktion kan utföras även om den avlidna eller anhöriga motsätter sig det, om det är viktigt att fastställa dödsorsaken (t.ex. vid misstänkt smittsam sjukdom).

- Anhöriga kan begära obduktion om de har frågor eller misstankar kring dödsorsaken, även om läkaren inte anser det nödvändigt.

Viktigt för närstående:

- Anhöriga kan få svar på frågor om dödsorsaken, vilket kan bidra till en känsla av förståelse och lättnad.
- Efter obduktionen tas kroppen om hand med respekt, och det är möjligt att se den avlidne om så önskas.
- Vid behov kan anhöriga få stöd från kuratorer, läkare eller den rättsmedicinska enheten.

Efter sjukhuset

Om allt är klart i sjukhuset och dödsbevisen samt dödsorsaken är färdiga så kan planeringen för gravsättning börja.

En begravningsbyrå kan hjälpa till att boka en begravningsplats som följer den avlidnes önskemål och religiösa traditioner, Begravningsbyrån sköter kommunikationen med kyrkogårdsförvaltningen eller den organisation som ansvarar för begravningsplatsen.

Efter detta behöver anhöriga vanligtvis välja en specifik begravningsplats Samt ge sitt godkännande för gravsättningen genom att skriva under en tillåtelse hos kyrkogårdsförvaltningen

Som vi alla vet så ska en muslim begravas så fort som möjligt, detta blir dock lite svårare under vintern då det kan dröja innan man får en begravningsplats på grund av frusen mark. Kyrkogårdsförvaltningen använder utrustning för att gräva i frusen mark. Specialmaskiner eller uppvärmningsmetoder används för att bryta igenom is och hård jord.

Något många inte vet är att man endast får rätten till en gravplats i 25 år, efter det kan kyrkogårdsförvaltningen återanvända platsen. Däremot kan anhöriga efter denna period förlänga gravrätten mot en avgift.



Begravnings Ritualerna

När plasten är vald och ett datum är bokat så kan tvagning och visningen planeras.

1. Tvagning (Ghusl)

- Tvagning, som är en viktig del av islamiska begravningsriter, kan utföras i samarbete med begravningsbyrån.
- Begravningsbyrån kan boka en lämplig plats, exempelvis ett bårhus eller en lokal som tillåter tvagning enligt religiösa föreskrifter.
- Om närstående vill delta eller utföra tvagningen själva, kan begravningsbyrån koordinera detta och tillhandahålla nödvändiga material, som vatten och svepningstyg (kafan).



2. Visning i kapell eller bårhus

- Begravningsbyrån kan boka ett kapell eller bårhus där närstående kan se den avlidna och ta ett sista farväl i en lugn och värdig miljö.
- De kan arrangera tidpunkten för visningen så att den passar familjens behov.
- Om den avlidna ska transporteras till en annan plats, exempelvis för begravning på en islamisk begravningsplats, kan begravningsbyrån också koordinera detta.
- De kan också hjälpa till att ordna en imam eller religiös företrädare för att leda böner eller andra riter.

3. Begravningen

Efter visningen i kapellet körs den avlidna till begravningsplatsen där Janazabönen (begravningsbönen) hålls. Familj, vänner och anhöriga samlas för att be för den avlidna.

I vissa enstaka fall kan Janazabönen hållas i en moské istället för vid begravningsplatsen, beroende på praktiska arrangemang eller familjens önskemål.

Efter sjukhuset

- Bokning av begravningsplats
- Anhöriga väljer begravningsplats och skriver på hos kyrkogårdsförvaltningen
- Under vintern kan det ta längre tid att få en grav
- 25 års rätt till gravplatsen



Efter bönen sker gravsättningen, där kroppen begravs enligt islamiska traditioner med huvudet vänt mot Mecka.

4. Begravning utomlands

Skulle den avlidne däremot begravas utomlands, tar begravningsbyrån hand om hela processen, inklusive kontakt med ambassaden, bokning av kargotransport, hantering av dokumentation via Skatteverket och arrangemang i mottagarlandet. Detta gör att anhöriga kan känna sig trygga med att allt sköts professionellt och i enlighet med både juridiska krav och familjens önskemål.



Vanliga frågor

- 1. Vid ett dödsfall, om du bor permanent i Sverige och saknar pengar?**
Kommunen står för kostnaderna för begravning om det inte finns tillgångar för att täcka kostnaderna.
- 2. Vid ett dödsfall, om du är besökare i Sverige?**
Om du har tillgångar som täcker kostnaderna, ska du eller dina anhöriga betala. Annars ansvarar ditt hemland eller dina anhöriga för kostnaderna för transport av kroppen eller begravning i Sverige.



- 3. Vid ett dödsfall, om du är asylsökande i Sverige?**
Kommunen står för svepning och begravning om du saknar tillräckliga tillgångar.
- 4. Vid din död, om du har tillgångar i Sverige?**
Dina tillgångar används för att täcka kostnaderna för begravning, enligt svenska regler eller ditt testamente (om det finns ett).
- 5. Hur kan man vid ett dödsfall garantera att kroppen inte kremeras i Sverige?**
Det är viktigt att informera om den avlidnas önskemål genom anhöriga eller juridiska dokument som respekterar islamiska principer.
- 6. Vid ett dödsfall av ett barn under 18 år, vad gäller?**
Kommunen står för svepning och begravning om familjen inte kan täcka kostnaderna.
- 7. Vid ett dödsfall, vad händer om ett muslimskt äktenskap inte är registrerat i folkbokföringen?**
Om ett muslimskt äktenskap inte är registrerat hos myndigheterna, har inte partnern automatiskt rätt att bestämma. Beslutsrätten går istället till närmaste släkting enligt lag.
- 8. Vid ett dödsfall, finns det försäkringar som täcker muslimska begravningar?**
Ja, det finns särskilda försäkringar i Sverige som täcker muslimska begravningar, inklusive transport till hemlandet om det önskas. Dessa försäkringar tecknas ofta genom muslimska församlingar eller försäkringsbolag och kan vara ett tryggt alternativ för familjer.
- 9. Vid ett dödsfall, vilka är de juridiska processerna för att få tillgång till en avliden persons tillgångar i Sverige?**
Efter en persons död spärras bankkontot tills en boutredning är klar. En arvinge eller en juridisk förvaltare måste utses av en domstol för att hantera tillgångarna och avgöra fördelningen enligt lag.
- 10. Vid ett dödsfall, hur skyddar svenska lagar religiösa traditioner, såsom att förhindra kremering av en muslims kropp?**
Svenska lagar respekterar religiösa traditioner. För att förhindra kremering krävs ett skriftligt önskemål från den avlidne eller beslut från familjen. Muslimska begravningsbyråer kan också hjälpa till att säkerställa detta.



Sveriges religiösa råd
المجلس السويدي للشؤون الدينية

11. Vid ett dödsfall av ett barn under socialtjänstens vård, vem har rätt att besluta om begravningen?

Socialtjänsten ansvarar för att ordna begravningen, men samråder ofta med föräldrarna om det är möjligt. Om konflikt uppstår avgör kommunen eller domstolen.

Sveriges religiösa råd hjälper dig att planera begravningen

- 1- Handläggare Khaled Al awad**
Telefonnummer: 0108085602
- 2- Handläggare Abdelilah Aabou**
Telefonnummer: 0739074183

E-mail adress: info@srrad.se



**Krångligt med intyg och annan juridik?
Vi hjälper dig**

الإجراءات الإسلامية لدفن موتى المسلمين في السويد

مقدمة

الحقيقة الوحيدة التي يعيشها الإنسان هي الموت، شعور مؤلم أن تفقد أحد من أقاربك أو أهلك أو أصدقائك. تتقلص الدنيا في عينيك تحتاج حينها إلى من يؤازرك ويحمل عن عاتقك هذا الحزن الشديد، والألم، والحسرة، والغضب، وعلى الرغم من أن كل تجربة حزينة تختلف عن الأخرى. فإن هناك طرق عدّة للدعم والمُواساة يُمكن الإستعانة بها؛ لتخفيف مُصاب العائلة، من تخفيف حدة المصائب وهولها؛ إذ يُزَلّ سبحانه السكينة والسَّلوان على قلوب أصحابها المؤمنين، ويجزيهم على الصبر والإحتساب؛ لذا، فإن ذكر الله تعالى عند أهل الميت، وتذكيرهم بأن الموت إرادته سبحانه، وبأن ميّتهم في مكان أفضل الآن، مع مشاركتهم ومد يد المساعدة والخدمة والتي تُعدّ جميعها وسائل جيّدة للدعم والمُواساة. والحزن على فقدان الأحباء شيء طبيعي وصعب للغاية، ولكن بمشاركة كلام يُصبر أهل الميت الممزوج تعزية وبالكلمات الصادقة والمُعبرة يمكن أن تُساعد على تخفيف الألم لأهل الميت.

أن يموت الشخص يُسمى أيضاً أن يتوفّى (att avlida). وعندما يتوفى الشخص في مستشفى سويدي، فسوف يقومون بكل الإجراءات، وإن تمت الوفاة في المنزل يجب على المرء الإتصال بطاقم الرعاية الصحية السويدية، ووكيل مكتب الجنائز.

الوصية



من أراد أن يوصي من ماله: فعليه المبادرة بكتابة وصيته قبل أن يفاجئه الأجل، وعليه الإعتناء بتوثيقها، والإشهاد عليها، وهذه الوصية تنقسم إلى قسمين:

القسم الأول: الوصية الواجبة، كالوصية ببيان ما عليه وما له من حقوق، كدين، أو قرض، أو أقيام بيوع، أو أمانات مودعة عنه، أو بيان حقوق له في ذمم الناس، فالوصية في هذه الحالة واجبة؛ لحفظ أمواله، وبراءة ذمته؛ ولئلا يحصل نزاع بين ورثته بعد موته وبين أصحاب تلك الحقوق؛ لقول النبي صلى الله عليه وسلم:

(ما حق امرئ مسلم له شيء يوصي فيه يبيت ليلتين إلا ووصيته مكتوبة عنده) أخرجه البخاري ومسلم، وهذا لفظ البخاري ج 3 ص 186.

القسم الثاني: الوصية المستحبة، وهو التبرع المحض، كوصية الإنسان بعد موته في ماله بالثلث فأقل لقريب غير وارث، أو لغيره، أو الوصية في أعمال البر من الصدقة على الفقراء والمساكين أو في وجوه الخير: كبناء المساجد، والأعمال الخيرية؛ لما رواه خالد بن عبيد السلمي أن رسول الله صلى الله عليه وسلم قال: (إن الله عز وجل أعطاكم عند وفاتكم ثلث أموالكم زيادة في أعمالكم) قال الهيثمي في "مجمع الزوائد": رواه الطبراني وإسناده حسن.

أولاً: قم بتعيين مُنفذ (الشخص المسؤول) لضمان تنفيذ وصيتك ورغباتك. يمكن أن يكون فردًا من العائلة، محامياً، أو إماماً.

شروط الوصية

1. أن تكون مكتوبة
2. وجود الشهود (شاهدين على الأقل)
3. أن تكون عادلة

يمكن ان توصي كذلك:

- الدفن في مكان معين، مثل مقبرة إسلامية أو في بلدك الأصلي
- حدد أنك ترغب في أن يتم دفنك وفقاً للمبادئ الإسلامية، بما في ذلك:
 - ✚ الغسل: غسل الجثمان
 - ✚ الكفن: لف الجثمان في قماش أبيض
 - ✚ صلاة الجنازة: أداء صلاة الجنازة
- أكد رغبتك في اتباع العادات الإسلامية، مثل الدفن في الأرض مع توجيه الرأس نحو مكة، إذا كان ذلك ممكناً بموجب القوانين السويدية
- وضح بوضوح أنك لا ترغب في الحرق (التحنيط)، لأن ذلك يتعارض مع الشريعة الإسلامية
- حدد كيف سيتم تغطية تكاليف الدفن، على سبيل المثال من خلال التأمين أو الميراث
- يمكنك استخدام (Livsarkivet) لتوثيق رغباتك، أرشيف الحياة هو خدمة مجانية يمكنك من خلالها كتابة تعليماتك المهمة بطريقة يسهل على الأقارب الوصول إليها عند الحاجة.

التبرع بالأعضاء

التبرع بالأعضاء هو عملية جراحية يتم فيها إزالة أحد الأعضاء أو الأنسجة من جسد شخص حي أو متوفي (المُتبرع) بهدف نقلها وزراعتها في جسم شخص آخر مُتلقٍ (متبرع له) يحتاج لزرع عضو جديد نتيجة وجود ضرر في أحد أعضائه.

أنواع التبرع

1 التبرع بالأعضاء من مُتبرع حي:

يقوم المتبرع بالتبرع بجزء من الكبد، أو إحدى الكليتين، أو نخاع العظم إلى متلقي محدد أو غير محدد، مع الاستناد إلى الحاجة الطبية والتوافق.

2 التبرع من متوفي دماغياً:

التبرع بالأعضاء بعد الوفاة الدماغية يتم عندما يسمح الشخص بإزالة أي عضو من أعضائه، بطريقة قانونية، عن طريق الموافقة، في حين كان المتبرع على قيد الحياة، وموافقة أقرب الأقرباء بعد الوفاة. يستطيع المتوفي دماغياً التبرع بالقلب، والرئتين، والكبد، والكليتين، والبنكرياس، والأمعاء، والعظام، والقرنية، وصمامات القلب.

3 التسجيل في سجل التبرع بالأعضاء من عدمه (Donationsregistret) ويمكنك الرجوع إلى الموقع:

[/https://donation.socialstyrelsen.se/donation](https://donation.socialstyrelsen.se/donation)



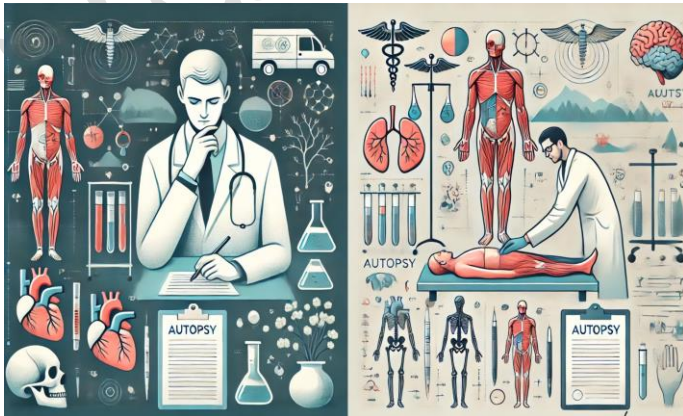
الإبلاغ عن حالة الوفاة

عندما يتوفى شخص ما، قد تكون مشاعر الحزن ثقيلة، وفي الوقت نفسه، هناك أمور عملية يجب التعامل معها. إليك أهم النقاط التي يجب مراعاتها:

1. بعد الوفاة مباشرة: يقوم الطبيب بتأكيد الوفاة ويصدر شهادة وفاة تُرسل إلى مصلحة الضرائب (Skatteverket).
2. قد تكون هناك حاجة لتشريح الجثة إذا كانت أسباب الوفاة غير واضحة أو إذا اشتبهت الشرطة في وجود جريمة.
3. يتم التواصل مع مكتب الجناز من أجل الإجراءات النقل من المشرحة أو إلى مكان الدفن.
4. وفقاً للقانون السويدي، يجب أن تتم علمية دفن الميت خلال شهر من الوفاة. تواصل مع مكتب الجناز مبكراً.
5. إذا كان لدى المتوفي رغبات خاصة، يجب التأكد منها وتنفيذها.
6. إذا لم يكن لدى المتوفي موارد مالية، يُمكن للبلدية المساهمة في تكاليف الدفن.
7. يتولى أحد الأقارب أو الشخص المُعين، بإغلاق الحسابات، وأداء الفواتير المترتبة و وسائل التواصل الإجتماعي والإشتراكات والخدمات الأخرى باستخدام شهادة الوفاة.
8. جرد مُمتلكات المتوفي وديونه ويجب إرسالها إلى مصلحة الضرائب خلال أربعة أشهر.
9. التحدث مع الأقارب في المُصاب وطلب المساعدة في الأمور العملية. يمكن أيضًا التواصل على إمام المسجد أو المؤسسة الدينية أو المرشدين الإجتماعيين.
10. إذا كان هناك أطفال، يتم شرح لهم ما حدث بطريقة تناسب أعمارهم واحتياجاتهم.

تشريح جثة المتوفي

أحد الأسباب التي تؤدي إلى تأخير الدفن، ما هو التشريح. التشريح هو فحص يتم إجراؤه على جثة المتوفي لتحديد سبب الوفاة، وفحص الأمراض، أو تقييم تأثير العلاج والرعاية. يتم إجراء التشريح فقط عند الحاجة، وهو خاضع لقوانين تشدد على احترام المتوفي ومراعاة رغبات الأقارب.



أنواع التشريح:

- التشريح السريري: يتم إجراؤه من قبل الأطباء لتحديد سبب الوفاة أو لفحص مسار المرض.
- التشريح الجنائي: يتم طلبه من قبل الشرطة أو النيابة العامة في حال الإشتباه بوفاة غير طبيعية، مثل جريمة، حادث، أو انتحار.
- يمكن إجراء التشريح حتى إذا عارض أهل المتوفي أو أقاربه ذلك، إذا كان من الضروري تحديد سبب الوفاة (على سبيل المثال في حالة الإشتباه بمرض معد).

• يمكن للأقارب طلب التشريح إذا كانت لديهم تساؤلات أو شكوك حول سبب الوفاة، حتى لو لم يعتقد الطبيب أنه ضروري.

أهمية التشريح بالنسبة للأقارب:

- يمكن للأقارب الحصول على إجابات حول سبب الوفاة، مما قد يساهم في الشعور بالفهم والراحة.
- بعد التشريح، يتم التعامل مع الجثمان باحترام، ومن الممكن رؤية المتوفى إذا رغب الأقارب في ذلك.
- إذا لزم الأمر، يمكن للأقارب الحصول على دعم الإمام أو من المرشدين الاجتماعيين، الأطباء، أو الوحدة الجنائية.

خروج الجثة من المستشفى

- إذا كانت جميع الأمور في المستشفى قد أُنجزت، وتم الإنتهاء من شهادات الوفاة وتحديد سبب الوفاة، يمكن البدء في اجراءات الدفن
- يمكن لمكتب الجنائز المساعدة في حجز مكان دفن يتماشى مع رغبات المتوفى وتقاليد الدين
- يتولى مكتب الدفن التواصل مع إدارة المقبرة أو الجهة المسؤولة عن مكان الدفن
- بعد ذلك، يحتاج الأقارب عادةً إلى اختيار مكان دفن محدد وإعطاء موافقتهم على الدفن من خلال التوقيع على تصريح لدى إدارة المقبرة.

يجب أن يتم دفن المسلم في أسرع وقت ممكن، ولكن قد يصبح هذا أكثر صعوبة خلال فصل الشتاء بسبب تجمد الأرض، مما قد يؤدي إلى تأخير الحصول على مكان للدفن. تستخدم إدارة المقبرة معدات خاصة للحفر في الأرض المتجمدة، بما في ذلك الآلات المتخصصة أو طرق التدفئة لكسر الجليد والتربة الصلبة.



مراسم الدفن والجنائز

عندما يتم اختيار المكان وتحديد موعد الدفن، يمكن البدء بعملية الغسل والوداع الأخير .
الغسل

- الغسل، وهو جزء أساسي من مراسيم الدفن الدينية، يمكن تنفيذه بالتعاون مع مكتب دفن المتوفى.
- يمكن لمكتب الجنائز حجز مكان مناسب، مثل مشرحة أو قاعة تتيح إجراء الغسل وفقاً للتعاليم الإسلامية.
- إذا رغب الأقارب بالمشاركة أو القيام بالغسل بأنفسهم، يمكن لمكتب الجنائز التنسيق لذلك وتوفير المواد اللازمة، مثل المياه والأكفان.
- يمكن لمكتب الجنائز حجز قاعة حيث يمكن للأقارب رؤية المتوفى وتوديعه في أجواء هادئة ومحترمة.
- يمكنهم ترتيب توقيت الوداع بحيث يناسب احتياجات الأسرة.
- إذا كان سيتم نقل المتوفى إلى مكان آخر، يمكن لمكتب الجنائز تنسيق ذلك أيضاً.
- يمكنهم أيضاً المساعدة في ترتيب حضور إمام أو ممثل ديني لأداء صلاة الجنائز
- بعد الوداع في القاعة، يتم نقل المتوفى إلى مكان الدفن حيث تُقام صلاة الجنائز بحضور العائلة والأصدقاء والأقارب وللدعاء للمتوفى.
- في بعض الحالات، قد تُقام صلاة الجنائز في مسجد بدلاً من مكان الدفن، وذلك حسب الترتيبات العملية أو رغبات الأسرة. بعد الصلاة، يتم دفن الجثمان وفقاً للتقاليد الإسلامية مع توجيه الرأس نحو القبلة.

القبر يدوم لمدة 25 عامًا، وبعد هذه المدة، يمكن لإدارة المقبرة إعادة استخدام المكان. ومع ذلك، يمكن للأقارب تمديد حق القبر بعد هذه الفترة مقابل رسوم إضافية.



الخيارات الرئيسية للدفن في السويد

القانون السويدي ينظم طرق الدفن، حيث يُعتبر الدفن في الأرض أو الحرق هما الخيارين الرئيسيين.

الضرائب

كل من يدفع الضرائب في السويد يُسدد رسوماً للجنائز عبر ضرائبه، تغطي هذه الرسوم بعض جوانب الإجراءات الجنائزية والمدفن، مثل موقع القبر وبعض وسائل النقل. ومن هنا، يمكن القول أن كل مكلف بالضريبة في السويد يدفع جزءاً من تكاليف جنازته أثناء حياته، وهو أمر فريد من نوعه في العالم.

الدفن الخارج السويدي

إذا تقرر دفن المتوفي خارج التراب السويدي، يتولى مكتب الجنائز مسؤولية العملية بأكملها، بما في ذلك الإتصال بالسفارة، حجز النقل الجوي (KARGO)، التعامل مع الوثائق عبر مصلحة الضرائب السويدية (Skatteverket)، وترتيب الدفن في البلد المُستلم. هذا يضمن راحة الأقارب بأن العملية تتم باحترافية ووفقاً للمتطلبات القانونية ورغبات الأسرة.

تكاليف الجنازة

مكتب الجنائز يتقاضى رسوماً مقابل خدماته. في المقام الأول تستخدم التركة لدفع هذا التكاليف. إذا لم يكن في التركة أموال، فقريب أو أقارب المتوفي هم من يتكفلون بالأمر. نفقات الجنازة لها الأولوية على المصاريف الأخرى في التركة. لذلك يجب على الورثة عدم دفع أي فواتير أخرى حتى يتم الإنتهاء من إثبات التركة ويتضح أن هناك ما يكفي من المال. إذا لم يكن هناك في التركة ما يكفي لدفع تكاليف الجنازة والتكاليف الأخرى المرتبطة بالوفاة، يمكن للبلدية المساعدة.

يُساعدك المجلس السويدي للشؤون الدينية في الإجراءات الإدارية والقانونية الخاصة بالجنائز

للمعلومات يُرجى التواصل

- 1- Handläggare Khaled Al awad
Telefonnummer: 0108085602
- 2- Handläggare Abdelilah Aabou
Telefonnummer: 0739074183

أسئلة وأجوبة

إذا كنت مقيماً في السويد وتفتقر إلى المال؟
تتحمل البلدية تكاليف الدفن في حال عدم وجود أموال لتغطية تكاليف الجنازة.

إذا كنت زائراً في السويد؟
إذا كان لديك مال يغطي التكاليف، تتحمل أنت أو دولتك تكاليف نقل الجثمان أو الدفن في السويد.

إذا كنت طالب لجوء في السويد؟
تتحمل البلدية تكاليف الكفن والدفن إذا لم يكن لديك موارد مالية كافية.

إذا توفيت ولديك أموال في السويد؟
يتم استخدام أموالك لتغطية تكاليف الدفن حسب القوانين السويدية أو وصيتك (إذا وصيت).

كيف يمكن ضمان عدم حرق الجثة في السويد؟
يجب أن يتم الإبلاغ عن رغبات المتوفى من خلال وصية أو إقرار عائلته المباشرة مع احترام تعاليم الإسلام.

ما هي الإجراءات في حالة وفاة طفل تحت 18 سنة؟
تتحمل البلدية تكاليف الكفن والدفن إذا لم تكن الأسرة قادرة على الدفع.

ماذا يحدث إذا كان الزواج الإسلامي غير مسجل في السجل المدني؟
يعتبر الأقارب الأقرب قانونياً (كالوالدين أو الإخوة) أصحاب القرار في حال عدم وجود وصية.

هل توجد تأمينات تغطي تكاليف الدفن الإسلامي؟
نعم، هناك تأمينات خاصة في السويد تغطي تكاليف الدفن الإسلامي، بما في ذلك نقل الجثمان إلى الوطن إذا كان ذلك مطلوباً.

ما هي الإجراءات القانونية للوصول إلى أموال المتوفى في السويد؟
بعد وفاة الشخص، يتم تجميد الحساب البنكي حتى الإنتهاء من تسوية التركة. يتم تعيين وريث أو وصي قانوني من المحكمة لإدارة الممتلكات وتوزيعها وفقاً للقانون.

كيف تحمي القوانين السويدية العادات الدينية مثل منع حرق جثة المسلم؟
تحتزم القوانين السويدية التقاليد الدينية. لمنع حرق جثمان المسلم، يتطلب الأمر وصية مكتوبة من المتوفى أو قرار من الأسرة. ويمكن لمكاتب الدفن الإسلامية أن تساعد في ضمان ذلك.

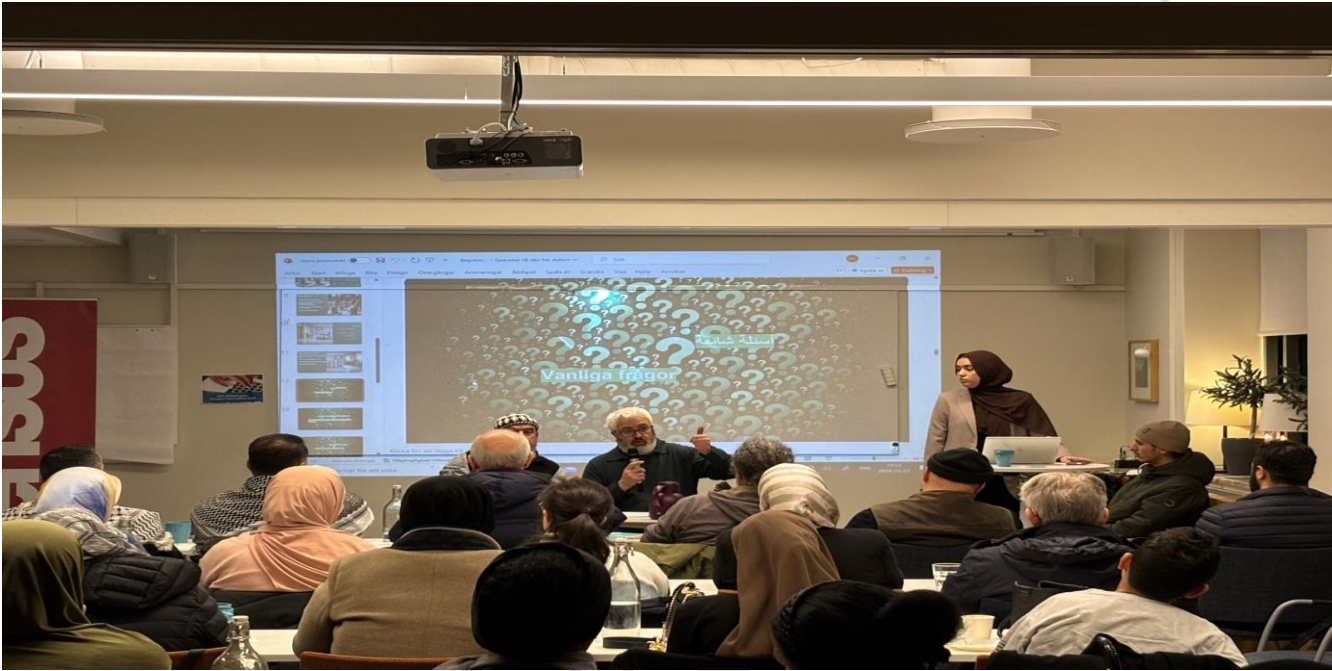
من يملك الحق في اتخاذ قرار دفن بشأن طفل تحت رعاية الخدمات الاجتماعية إذا توفي؟
تتحمل الخدمات الاجتماعية مسؤولية ترتيب الدفن، لكنها عادةً تتشاور مع الوالدين إذا كان ذلك ممكناً. إذا حدث نزاع، تقرر البلدية أو المحكمة.

إدارة المجلس السويدي للشؤون الدينية



Sveriges religiösa råd
المجلس السويدي للشؤون الدينية

**حول الإجراءات الإدارية والقانونية لغسل
الميت المسلم وتكفينه وتجهيزه**
**Administrativa och juridiska riktlinjer för
tvagning och svepning inom islamisk begravningspraxis**
Lördagen 21 december 2024







Sveriges religiösa råd المجلس السويدي للشؤون الدينية

